

2026羊年吉祥物 设计策划方案

让文物活起来·欢度中国年

2026.3.11

■ 一、设计形象展示



二、设计定位

本项目响应文旅部与中宣部关于“让文物活起来”及“欢度中国年”的号召，以三国时期文物“青釉胡人骑羊瓷烛台”为原型，进行2026年（丙午年）生肖羊吉祥物的创意转化。

设计目标：

将静态的馆藏文物转化为动态的、可亲的春节吉祥物形象，让承载千年文化的“青瓷羊”走出博物馆，成为新年符号。青瓷之“雅”与年俗之“庆”完美交融，既是对历史文脉的致敬，也是对当代“国潮”审美的回应。当这只圆润敦实、青红相间的“羊”以吉祥物的身份走出博物馆，它便不再只是一件供人瞻仰的古代遗存。它成为可拥抱的伙伴，可传递的情感，可对话的文化使者。它承载的不仅是历史文物的传承，更是当代中国人对“吉祥安康”最质朴的祈愿。

三、设计说明



设计说明

紧扣“羊”与“祥”通的文化传统，深度融合“春”与“吉祥”的文字及纹饰，打造一眼即知的“中国祥瑞”IP。在保留青瓷雅韵的同时，大胆融入“中国红”主色调，创造既具历史底蕴又符合“欢乐新春”审美需求的视觉形象。

设计严格遵循需求，以“胖乎乎的青瓷羊烛台”为绝对核心。我们提取了文物圆润敦实的器型特征——羊首微颌，体态呈优美的跪卧姿，呈现出“肥美、圆滚滚”的既视感。羊角保留了经典的卷曲纹样，双目圆润黑亮，嘴角上扬，展现出温顺可爱的“羊羔跪乳”之姿。

IP胸前设计“春”字、羊身以新年红色为主，加入吉祥纹饰、纹样与文字共述“吉祥”主题。

效果展示扩展



■ 平面设计



■ 树脂、陶瓷材质

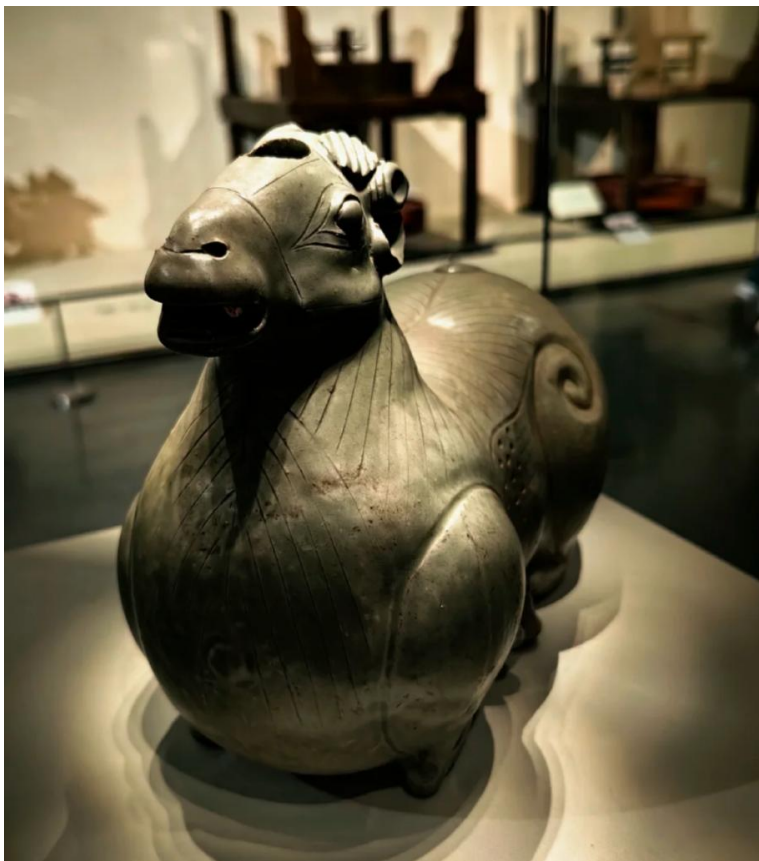


■ 毛绒材质



四、中国历史关于羊的文物及IP设计调研

重点文物参考



青瓷羊形烛台：

1958年江苏南京清凉山出土的三国吴青瓷羊形烛台较为著名，现藏于中国国家博物馆。烛台呈跪伏羊形、羊昂首张口、双角绕耳弯曲、额上有一圆孔，可用于插烛。羊躯肥壮，脊背长毛分披，腰间划双翼，臀部贴短尾，四肢卷曲。其胎质灰白，青釉绿中微微泛黄。此青瓷羊所使用的胎土的原料为石英、长石和高岭土，并以高岭土为主。所使用的青釉是一种含有石灰石的釉质，它的主要成分为氧化钙，由于早期青瓷皆为石灰釉，所以在这种条件下烧成的青釉，匀净无瑕。

羊身饰疏密相间而又对称的线条纹和卷毛纹，深浅层次分明，雕刻生动有力，羊屁股正中隆起一鸡心形，上饰人字条纹，代表羊尾。整座造型优雅生动，形体健美，神态逼真，温柔敦厚。该器胎质坚硬细腻，胎呈灰白色，施青黄釉，釉质细润，釉层均匀发亮，胎釉结合牢固，是一件不可多得的青瓷佳作。

■ 四、中国历史关于羊的文物及IP设计调研

■ 重点文物参考



汉·跪卧羊铜灯：

西安市羊文化博物馆镇馆之宝。该灯设计巧妙，羊背为灯盘，极具体现了汉代“羊者为祥”的祈福理念，是“羊形器”从祭祀到实用照明功能转化的见证。

四、中国历史关于羊的文物及IP设计调研

重点文物参考

鎏金羊形铜灯：

1982年出土于陕西宝鸡凤翔城北，整体呈现跪卧绵羊形态，羊首昂起，双角盘曲，四肢蜷收于腹下，体态浑圆饱满，表面鎏金层保存完好。羊背设计为可翻转灯盘，通过活钮结构与腹腔相连，其脑后有一活钮，臀部有一小提钮，拎提钮即可将羊背向上翻开变为灯盘。灯盘油脂可回流至腹腔储存，实现油料循环使用，灯盘设有小流嘴，用于放置灯捻。羊身局部饰有细密阴刻线纹，眼部镶嵌黑釉料突出神韵，造型兼具写实与象征手法。



五、“羊”与“祥”的文化溯源

《说文解字》中“羊，祥也”。在古代金石文字中，“吉祥”常写作“吉羊”。西安市羊文化博物馆的研究也指出，羊文化是中华文化的重要组成部分，承载着“羊大为美”的审美观和“羊羔跪乳”的孝道观。这为我们设计中融入“吉祥”二字（甲骨文/铭文）提供了坚实的文字学依据。

