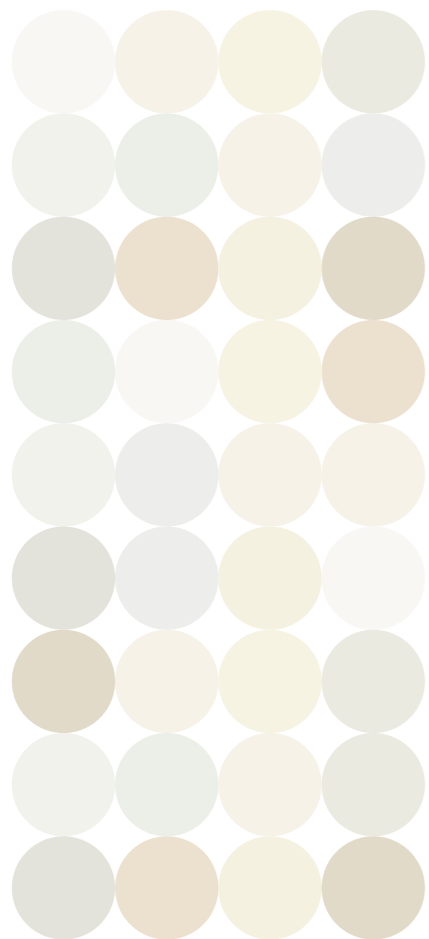


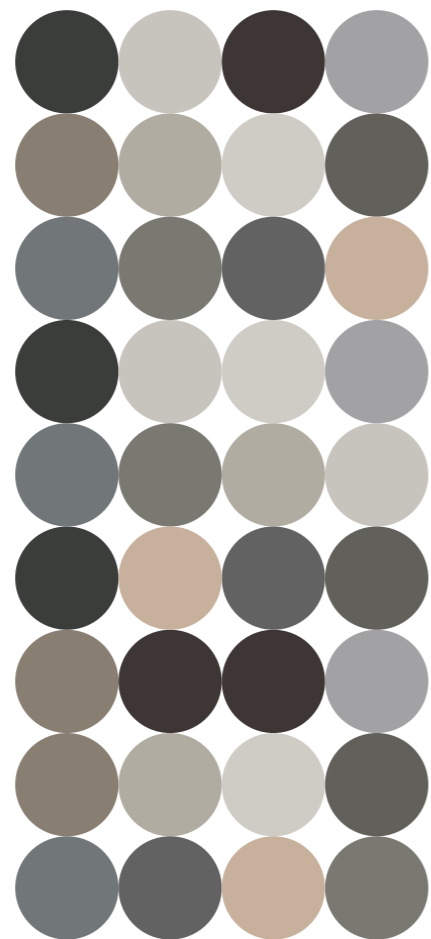
良渚色系

良渚色谱可提炼出五种主要色系——青、赤、黄、白、黑，分别对应到一类良渚标志性的元素。良渚五色色系构成，印证着后世中华传统五行色体系。

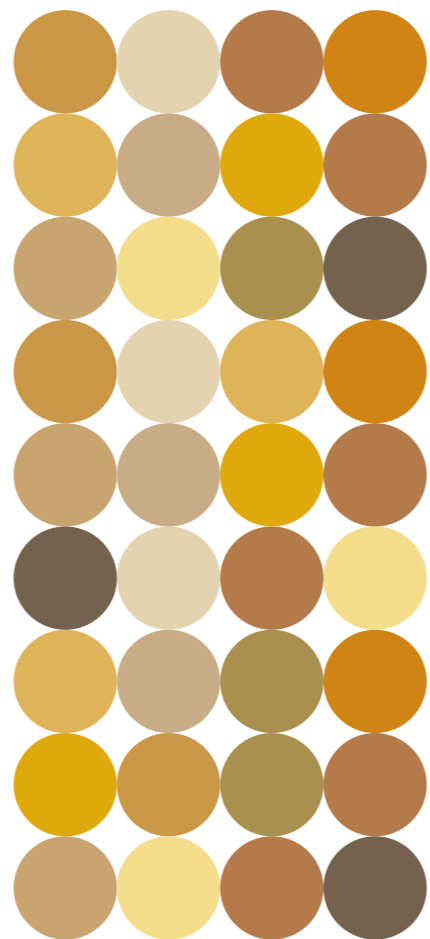
古玉化白



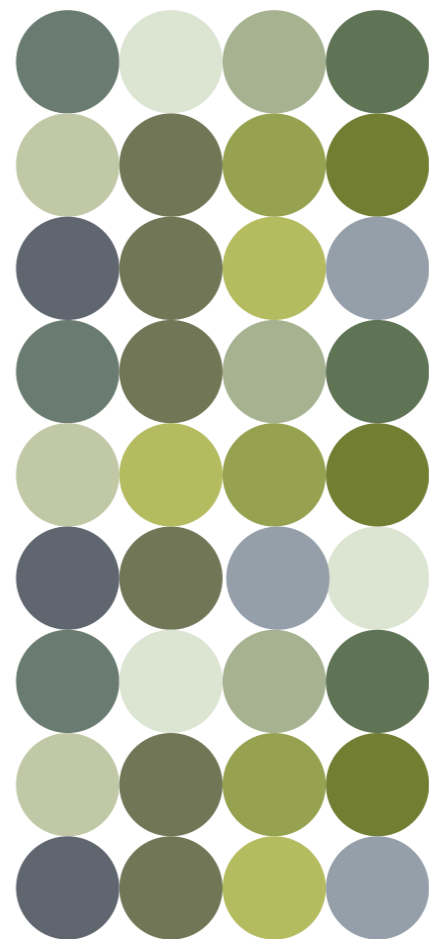
陶衣黑灰



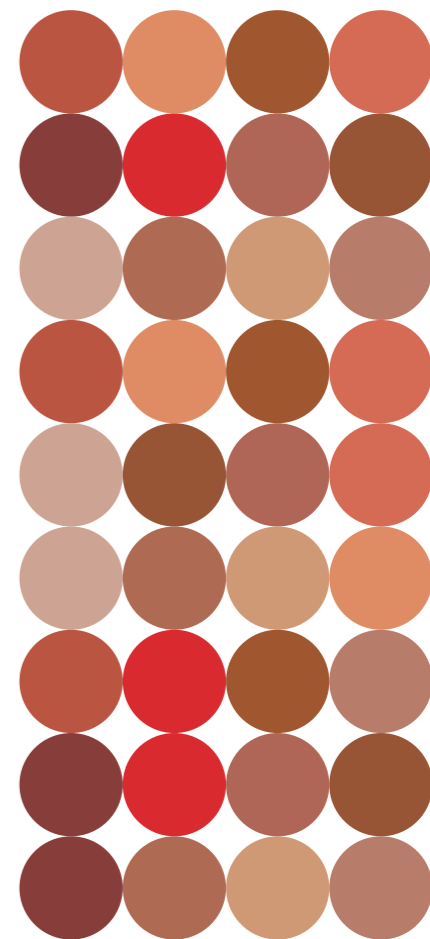
千岁沁黄



青游璧塘



朱映绯叶



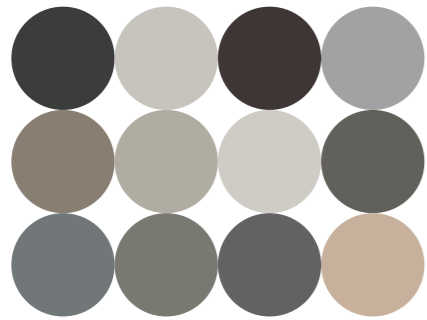
古玉化白



以良渚玉器受沁白化产生的多种层次白色调为主，这是良渚玉器的标志性色彩。玉石失去水分，形成不透光的高白度玉沁，色泽有种干燥醇厚之感。这与良渚土质偏酸、潮湿的环境水土环境有关，也与漫长的深埋时间、位置深浅有关。古玉受沁分为未沁、微沁、浅沁、中沁、深沁和烈沁六个等级，良渚玉器多数沁化程度较深，这是数千年的深埋和化学作用的结果。



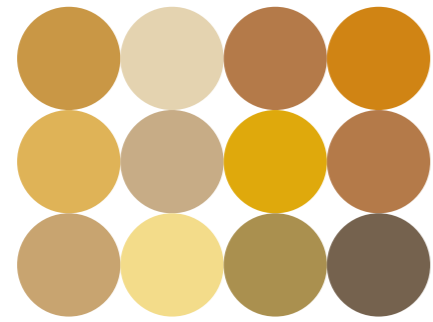
陶衣黑灰



良渚陶器中黑陶、灰陶为主要品类，涉及到日常使用的多种器皿，陶鼎、陶罐、陶豆、陶壶等，呈现出层次细腻、质朴典雅的多色调黑灰色。尤其黑陶的亮黑色陶衣，代表了新时期时代制陶工艺的最高水准。釉质表面，黝黑光亮，看起来极简而精致，传递出强烈的美学特征。



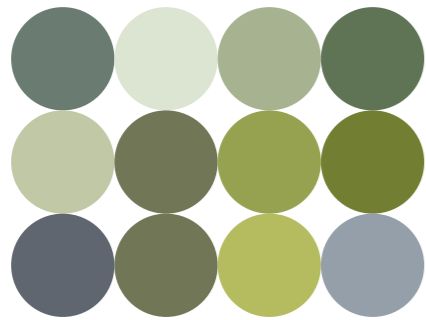
千岁沁黄



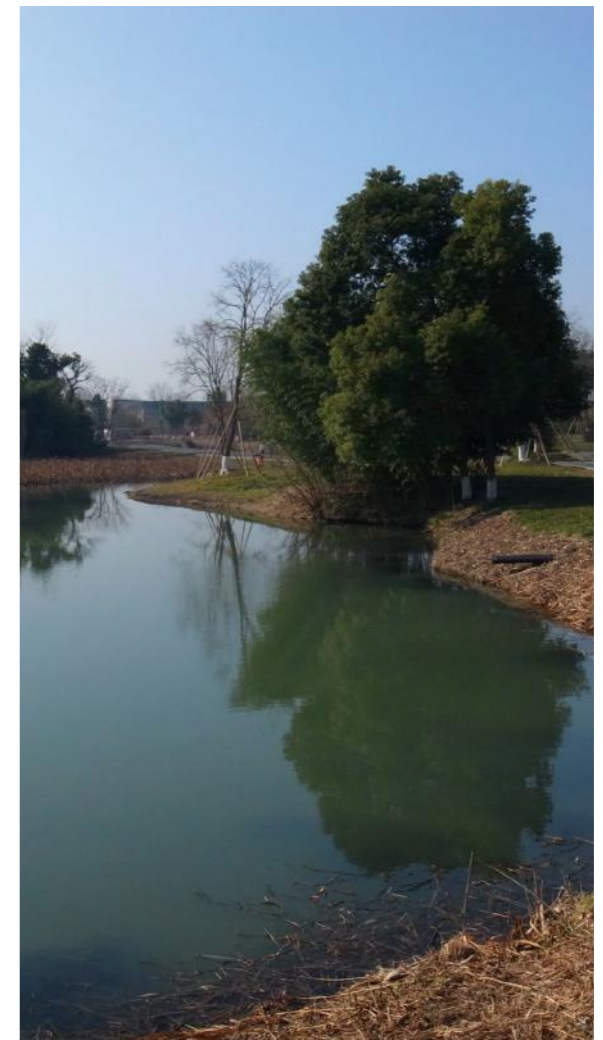
黄色系在五行之中象征“土”，在良渚文化的黄色元素也关联到沉积数千年的新石器时期土层、老虎岭的水利工程“草裹泥”、以及玉器上的黄色玉沁。



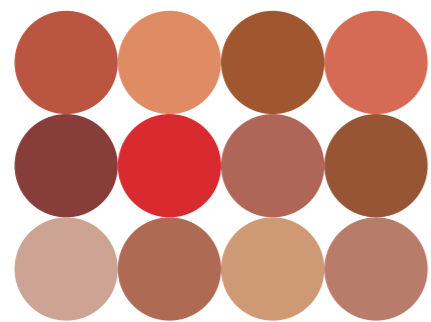
青游璧塘



良渚玉器原本材质多为青玉，在少量沁化程度较低的玉璧、玉坠上，还能看到青色系青玉本貌。玉璧表面的青色如絮络般游走分布，仿佛与良渚遗址中植被、流动的河塘水系之色流动交织，构成浑如一体的良渚青色系。



朱映绯叶



赤红色系在良渚文明中显得很特别，它来自良渚最高工艺成就的一批文物，如红陶、彩绘陶（美人地遗址出土的“米黄底施红色彩绘贯耳壶”、卞家山、钟家港出土的亮红色彩绘黑陶片等），以及著名的嵌玉漆杯。这些以烧制、绘制、涂装镶嵌达成的瑰丽色彩，证明着良渚人对色彩美的追求。对红色的热爱，呼应着遗址公园秋色中同样耀眼的绯叶。



第五章

良渚核心色方案

抱玉朱

雾灰

泥陶粉

炭稻黑

璧青

玉沁黄

琮黄

鸡骨白

鸡骨白



R247 G246 B242
C4 M4 Y6 K0
HEX #F7F6F2
属性: 传统色名

释名

鸡骨白是良渚玉器的标志性色彩，代表着古玉白化现象，出现在受沁的玉琮、玉钺、玉璧及各种玉质装饰中。良渚地区气候湿热，土质偏酸。玉石在地下掩埋受酸性物质沁蚀，便会出现钙化现象，这个化学过程即为受沁。受沁程度较高的部位，色质似煮熟的鸡骨，色调稍暖，洁白温厚。但实现这种高纯度、不透明的白色沁，需要至少上千年的时光。良渚的鸡骨白，因此具有特殊的价值与符号性。

琮黄

核心色二

R221 G204 B172
C17 M21 Y35 K0
HEX #DDCCAC

属性: 良渚原创色名



琮黄是一种低饱和度的浅米黄色，色彩细腻古雅，由良渚最具代表性的玉器“玉琮”的浅黄沁色得名。这种沁色也出现在玉三叉形器、玉冠状器、玉半圆形器等玉器上，通常夹杂鸡骨白、象牙白、南瓜黄等色，有不均匀的絮状、侵蚀纹理。

释名

玉沁黄



R189 G133 B55
C33 M54 Y86 K0
HEX #BD8537

属性: 良渚原创色名、传统色名

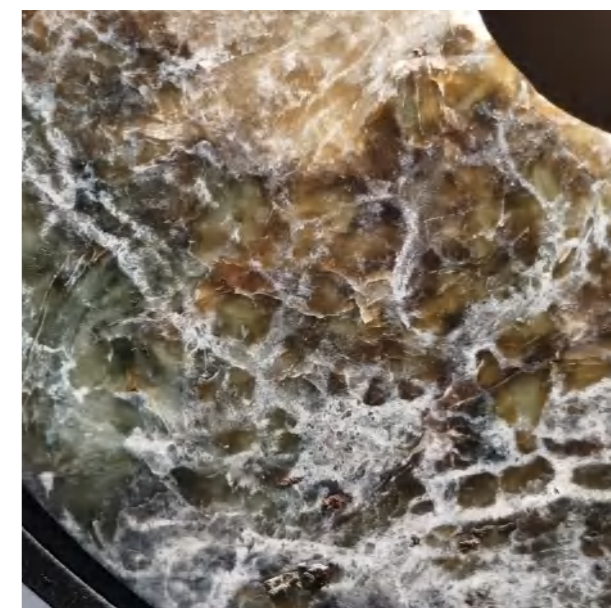
释名

玉沁黄是古玉受沁后呈现如南瓜般的黄色，又名“南瓜黄”，在良渚出土的玉器中常见。玉璧及作为配饰的玉圆牌、月牙形饰上都可见玉沁黄，其色调饱和明动却又大气沉稳，在一众低调色彩中非常醒目，且形成天然肌理纹样，具有很高的美学价值。

璧青

核心色四

R88 G105 B93
C72 M55 Y64 K9
HEX #58695D
属性: 良渚原创色名



良渚玉器中，玉璧是主要类型之一。器型为圆形、中间有圆孔。用来制成玉璧的材料，往往有着丰富的天然纹理和色彩。璧青是一种低饱和度的青绿色，来自玉璧上较深的青色。良渚玉器因沁化较重，多数呈暖色调，只有少量玉璧保留了青玉材质的本色，使我们得以窥见五千年前的美玉之色。

释名

炭稻黑



R48 G47 B46
C79 M75 Y73 K 49
HEX #302F2E
属性: 良渚原创色名

释名

黑色是良渚文化中一个关键色彩。莫角山东坡，出土的大量良渚时期的炭化稻谷，其中很多是尚未脱壳的稻谷，夹杂着穗柄与穗轴。在池中寺遗址，埋藏炭稻的数量达二十万公斤。这些大型粮仓证实良渚已经出现系统的水稻栽种，拥有成熟的农业。

这种被大火烧过的特殊稻米，呈现出层次不一的黑灰色及深咖色。东汉《说文》中描述“火所熏之色”为黑，是象征北方之色。

与炭稻色相接近的黑色来自黑陶，黑陶占据出土陶器的大多数，其陶衣为人工刷涂的黑亮外皮，以釉水般的特殊泥浆制成。陶器表皮越黑亮越华贵，彰显出先民对黑色的崇尚。它们都呈现出纯正的火所熏之色，为良渚的代表性黑色。

泥陶粉

核心色六

R216 G203 B192
C18 M21 Y23 K0
HEX #D8cBc0

属性: 良渚原创色名



泥陶粉是来自良渚陶器胎体的色彩。良渚文化的制陶工艺是新石器时代的一个高峰，农业生产的发展带来了饮食器皿的多样性。良渚陶器中，夹砂灰陶或泥质灰陶在良渚文化早期多见，外观呈现出哑光、微偏黄的灰粉色调，设色雅致。陶器胎体因烧制温度、时间、位置的差异，显色有深有浅，或色相在灰调中偏黄偏红偏青。以现在审美来看看，这实在是一组高级感十足的配色。良渚晚期，因刷涂黑色陶衣的技术出现，黑陶更为盛行。但在陶器内部，依然能看到胎体的“陶泥粉”。

释名

雾灰

核心色七



R161 G157 B144

C43 M36 Y42 K0

HEX #A19D90

属性: 良渚原创色名

释名

雾灰是良渚器物中灰色的代表。雾态的弥漫状哑光、暖调灰色，出现在良渚的夹砂灰陶、泥质灰陶和部分石器上。陶器的呈色主要通过烧制过程控制，灰陶需要较好的窑炉密闭性，在还原气氛下生产。灰陶同时也会作为黑陶的未上色的胎体。在沉积岩所做成的石器上，斑驳的灰色中也夹杂着雾灰。这些最基本的劳动工具、生活器皿，其色彩看起来却格外古朴、细腻、调和。我们惊叹于新时期时代生活审美的色彩品味，正是当代设计师苦苦追寻的雅致。

抱玉朱

核心色八

R169 G64 B51
C40 M87 Y87 K5
HEX #A94033

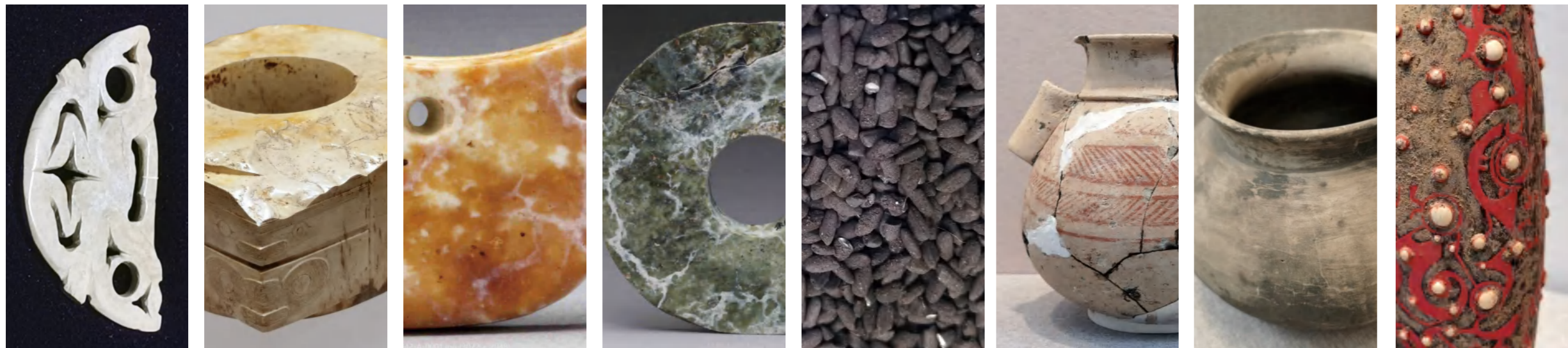
属性: 良渚原创色名



1986年，考古学者发现的一块粘有小玉粒和漆皮的土块，揭开了反山M12这个重要贵族墓的面容。漆皮就来自这座大墓中第一件被编号提取的珍贵文物——嵌玉漆杯。朱砂化学属性稳定，因而能埋藏数千年而色不褪，映入后人视野依然是一抹艳丽朱色。嵌玉漆杯杯身上以朱砂漆彩绘，环绕白色玉珠，犹如将其怀抱，故将杯身红色命名为“抱玉朱”。这件集成了木、漆、玉工艺的漆器，代表着良渚时期工艺水准。

释名

色彩来源构成：
玉—作物—陶（石）—漆器



鸡骨白
传统色名

琮黄
原创色名

玉沁黄
原创色名

璧青
原创色名

炭稻黑
原创色名

泥陶粉
原创色名

雾灰
原创色名

抱玉朱
原创色名

传统色名：1个，占12.5%

良渚原创色名：7个，占87.5%

